

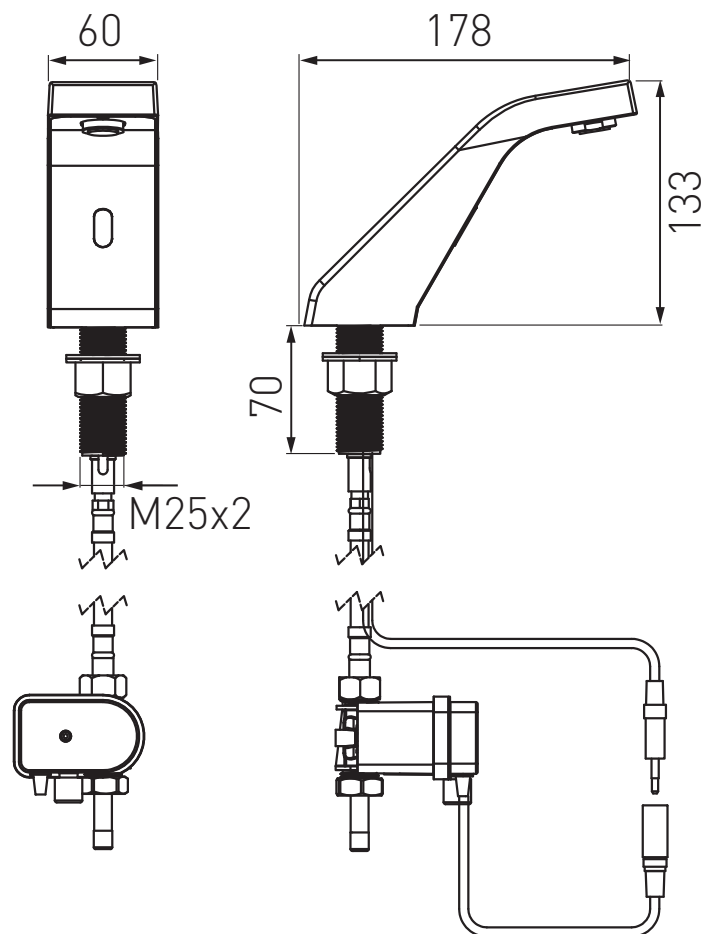
FERRO[®]

www.ferro.pl

SIROCCO SENSOR

**Instalace a údržba
Automatická baterie**

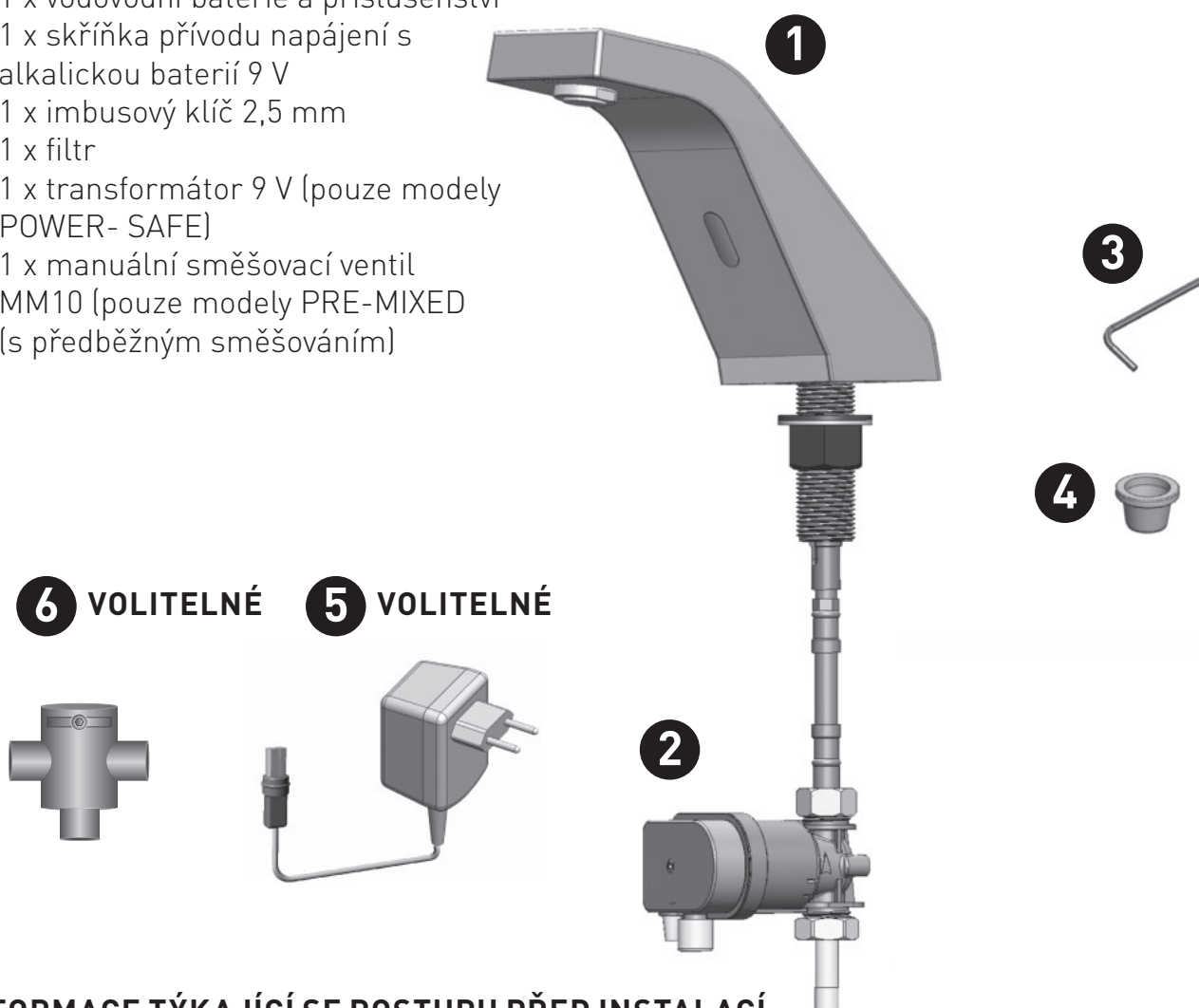
CZ



Napájení	Alkalická baterie 9 V nebo na zvláštní žádost transformátor 9 V
Doporučený tlak vody	0,5-8,0 bar (7-116 PSI) Při tlaku vody vyšším než 8 barů použijte redukční ventil pro snížení tlaku.
Předem nastavený dosah čidla	180 mm, nastavitelný.
Minimální dosah čidla	80 mm
Maximální dosah čidla	300 mm
Bezpečnostní doba	90 sekund
Teplota teplé vody	max. 70°C

Seznamte se s názvy dílů a ověřte, zda v balení jsou obsaženy veškeré díly:

1. 1 x vodovodní baterie a příslušenství
2. 1 x skříňka přívodu napájení s alkalickou baterií 9 V
3. 1 x imbusový klíč 2,5 mm
4. 1 x filtr
5. 1 x transformátor 9 V (pouze modely POWER- SAFE)
6. 1 x manuální směšovací ventil MM10 (pouze modely PRE-MIXED (s předběžným směšováním))



INFORMACE TÝKAJÍCÍ SE POSTUPU PŘED INSTALACÍ

Kontrola obsahu

Oddělte všechny díly od obalu a zkontrolujte každý díl podle kapitoly „Obsah balení“. Před likvidací jakéhokoliv obalového materiálu zkontrolujte, zda jsou obsaženy všechny díly. Jestliže jakékoliv díly chybí, nepokoušejte se o instalaci vaší elektronické baterie, dokud chybějící díly neobdržíte.

Výstrahy

Neprovádějte instalaci proti zrcadlu nebo jakémukoliv jinému elektronickému systému ovládanému infračerveným čidlem. Abyste zabránili problémům s odrazem, doporučuje se zachovat mezi baterií a jinými předměty minimální odstup 1,50 metru.

Příprava na instalaci

Před instalací baterie přívodní vedení splachovací vody důkladně propláchněte. Dbejte na to, aby se do baterie nedostaly nečistoty, teflonová páska ani kovové částice.

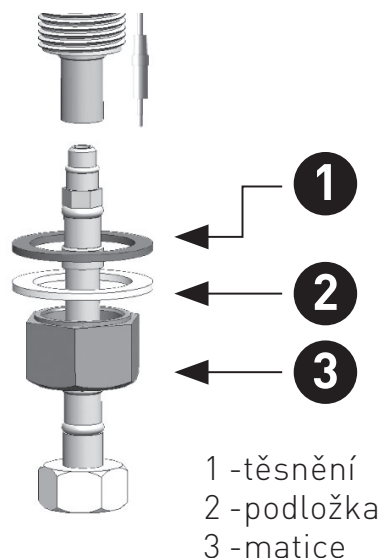
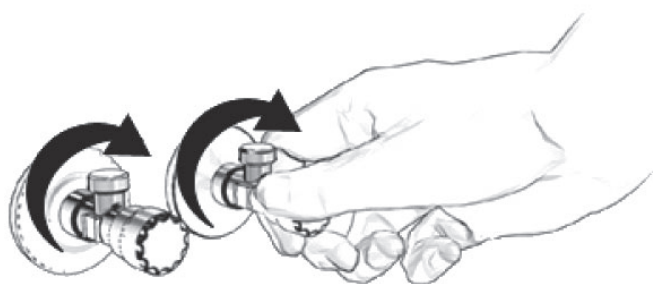
Uzavřete přívod vody.

Důležité

Veškeré rozvody musí být nainstalovány v souladu s příslušnými zákony a předpisy.

INSTALACE VODOVODNÍ BATERIE

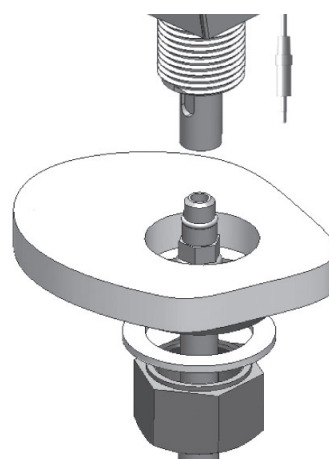
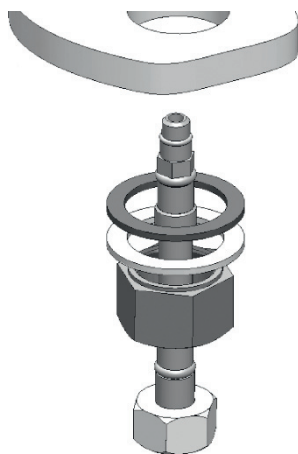
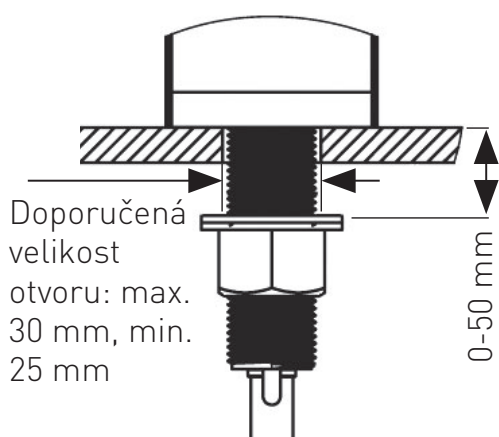
Krok 1 – příprava na montáž baterie



1. Uzavřete přívod vody.

2. Odpojte ohebnou hadici s maticí, podložkou a těsněním od hrdla baterie.

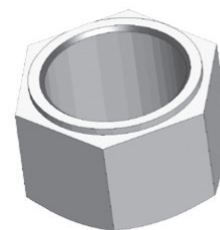
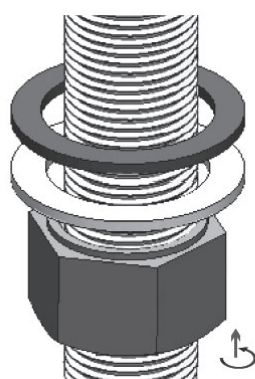
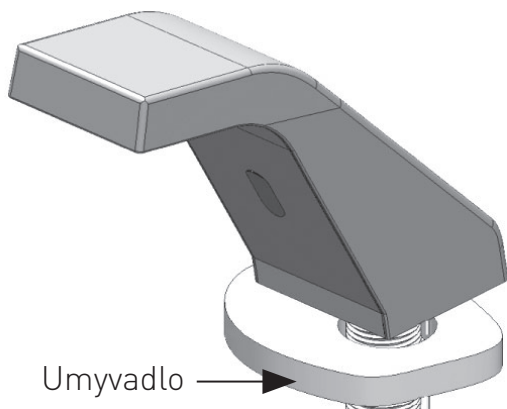
Krok 2 – instalace baterie



1. Do desky nebo umyvadla vyřežte otvor

2. Protáhněte ohebnou hadici společně s maticí, podložkou a těsněním zespu od tvorem v desce nebo umyvadle.

3. Připojte ohebnou hadici k hrdlu baterie.



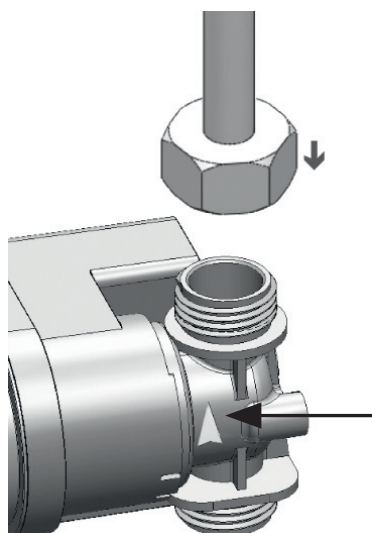
PAMATUJTE NA NÁSLEDUJÍCÍ:

osazení matice musí směřovat nahoru.

4. Umístěte těleso baterie do otvoru v desce nebo umyvadla.

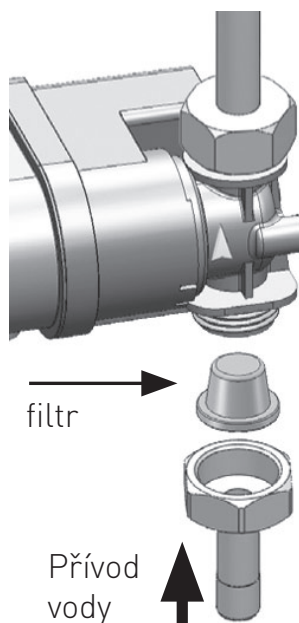
5. Nasuňte těsnění, podložku a matici na hrdlo tělesa baterie a zajistěte je.

Krok 3 – připojení přívodu vody



DŮLEŽITÉ

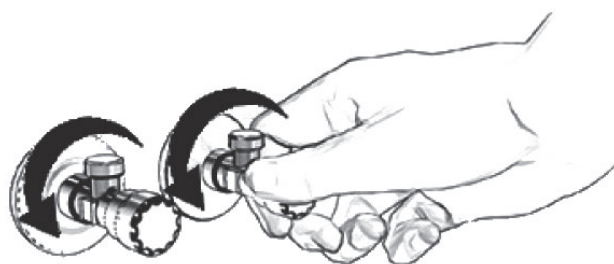
Vstup a výstup musí odpovídat směrovým šipkám na plášti solenoidu.



POZNÁMKA

Dbejte na to, aby mezi pláštěm elektromagnetického ventilu v přívodní skřínce pro dvojitý napájení a uzavíracím ventilem byl nainstalován filtr (rohový ventil není součástí dodávky).

1. Připojte ohebnou hadici vycházející ze základny baterie ve skřínce přívodu napájení k plášti elektromagnetického ventilu.



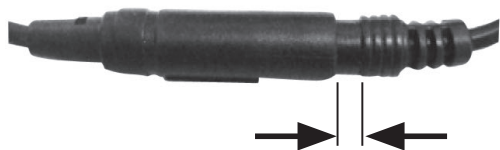
2. Baterie je vybavena adaptérem vstupu. V případě potřeby nainstalujte přívod vstupu vody ve skřínce přívodu napájení na plášti elektromagnetického ventilu do adaptéru vstupu nebo jej připojte přímo k uzavíracímu ventilu.
3. Jestliže vaše modely jsou typu PREMIXED, nejprve připojte manuální směšovací ventil k přívodu teplé a studené vody a potom připojte výstup ventilu ke vstupu elektromagnetického ventilu pomocí hadice 3/8"x1/2" obsažené v dodávce.
4. Otevřete hlavní přívod vody a uzavírací ventily (rohové ventily) a zkontrolujte, zda nedochází k netěsnostem.

Krok 4 – připojení zdroje napájení

Baterie 9 V je již nainstalována ve skřínce přívodu napájení. Jestliže váš model je typu POWER-SAVE, bude ke skřínce připojen i transformátor 9 V.

1. Připojte konektor se 4 kontakty vycházející z tělesa vodovodní baterie ke konektoru ve skřínce přívodu napájení.

Důležité: Je třeba úplně připojit 4 kontakty konektoru.



Není úplně připojeno



Připojeno celkově tak, aby byly viditelné pouze drážky

- Abyste zabránili přechodu do seřizovacího režimu, před manipulací se systémem vyčkejte 10 sekund. Jestliže dosah je nedostatečný, proveďte úpravu - viz kapitola s názvem „Seřízení nastavení“.
- Jestliže váš model je typu POWER-SAFE, připojte transformátor k napájení 230 V.



10 sek.

POZNÁMKA: Tato baterie obsahuje speciální perlátor, který vám umožňuje seřídít směr proudu vody na místě tak, aby se v případě potřeby zabránilo v rozstříku vody. Jestliže chcete změnit úhel proudu vody, jednoduše změňte polohu nastavitelné sklápěcí destičky tím, že na ni jemně zatlačíte.



SEŘÍZENÍ NASTAVENÍ POMOCÍ DÁLKOVÉHO OVLADAČE

V případě potřeby lze nastavení čidla seřídít pomocí dálkového ovladače následovně:









Uzavřete přívod vody. Abyste mohli seřídít čidlo pomocí dálkového ovladače přidržte ovladač před čidlem ve vzdálenosti přibližně 15 -20 cm. Zvolte funkci, kterou chcete seřídít, jedním stisknutím některého z funkčních tlačítek. Po jednom stisknutí příslušného funkčního tlačítka začne rychle blikat červená kontrolka před čidlem. V tomto stádiu můžete změnit nastavení tlačítky(+/-).

Při každém stisku dojde k posunu o 1 úroveň.



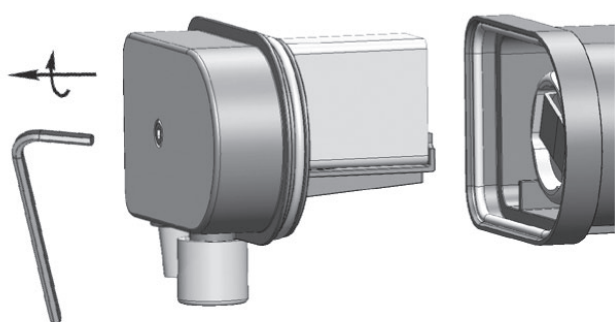
- 1 - Dosah detekce
- 2 - Časová prodleva při příchodu
- 3 - Bezpečnostní doba
- 4 - Doba blokování
- 5 - Doba prodlevy při odchodu
- 6 - Funkce dočasného vypnutí
- 7 - Reset
- 8 - 24-hodinové hygienické splachování

SEŘÍZENÍ NASTAVENÍ POMOCÍ DÁLKOVÉHO OVLADAČE

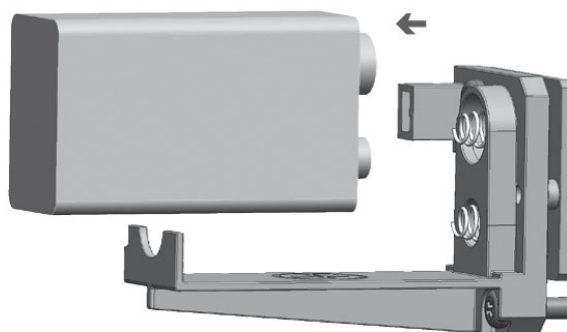
	<p>DOSAH DETEKCE: Dosah čidla je největší vzdálenost, ve které může být předmět od čidla, aby došlo k aktivaci vodovodní baterie. Čidlo je nastaveno předem z výroby. Jestliže chcete nastavit dosah detekce čidla, zvětšení můžete provést stisknutím tlačítka + a zmenšení pomocí tlačítka -.</p>
	<p>BEZPEČNOSTNÍ DOBA: Bezpečnostní doba brání v nepřetržitém vytékání vody způsobeném odrazy nebo vandalismem. Ve výchozím nastavení se výtok vody zastaví automaticky, když čidlo bude zakryté déle než 90 sekund. Jestliže chcete obnovit normální provoz, je třeba odstranit jakékoliv překážky. Stiskněte tlačítka SEC. Čekejte tak dlouho, dokud červená kontrolka oka čidla nezačne rychle blikat. Potom stiskněte tlačítka +, jestliže chcete bezpečnostní dobu prodloužit, a tlačítka -, jestliže ji chcete zkrátit.</p>
	<p>ČASOVÁ PRODLEVA PŘI PŘÍCHODU: Časovou prodlevu při příchodu se doporučuje měnit pouze u splachovacích ventilů pro pisoáry nebo toalety. V případě potřeby lze časovou prodlevu při příchodu upravit také u vodovodních baterií následujícím způsobem: Stiskněte tlačítka IN. Čekejte tak dlouho, dokud červená kontrolka oka čidla nezačne rychle blikat. Potom stiskněte tlačítka +, jestliže chcete prodlevu při příchodu prodloužit, a tlačítka -, jestliže ji chcete zkrátit.</p>
	<p>DOBA PRODLEVY PŘI ODCHODU: Toto tlačítka umožňuje úpravu doby průtoku vody po té, když uživatel vzdálí ruce z prostoru baterie. Doba prodlevy blízká 0 ušetří více vody. Prodloužení doby prodlevy při odchodu nabídne uživateli větší pohodlí. V případě potřeby lze časovou prodlevu při odchodu upravit následujícím způsobem: Stiskněte tlačítka OUT. Čekejte tak dlouho, dokud červená kontrolka oka čidla nezačne rychle blikat. Potom stiskněte tlačítka +, jestliže chcete prodlevu při odchodu prodloužit, a tlačítka -, jestliže ji chcete zkrátit.</p>
	<p>HYGIENICKÉ 24-HODINOVÉ SPLACHOVÁNÍ Jestliže máte model kompatibilní s 24-hodinovým hygienickým splachováním, je možné tuto funkci aktivovat a deaktivovat. Jestliže chcete aktivovat funkci hygienického splachování, stiskněte tlačítka hodin. Čekejte tak dlouho, dokud červená kontrolka oka čidla nezačne rychle blikat. Potom stiskněte tlačítka +, jestliže chcete hygienické splachování aktivovat, nebo -, jestliže jej chcete deaktivovat.</p>
	<p>DOBA BLOKOVÁNÍ: Na požádání lze naprogramovat dobu zastavení. Tato doba blokování umožňuje aktivovat baterii až po uplynutí příslušného časového intervalu. Jestliže je nastavena určitá blokování a chcete ji deaktivovat, stiskněte tlačítka blokování. Čekejte tak dlouho, dokud červená kontrolka oka čidla nezačne rychle blikat. Potom stiskněte tlačítka +, jestliže chcete dobu blokování aktivovat, nebo -, jestliže ji chcete deaktivovat. Jestliže ji chcete znovu aktivovat, stiskněte tlačítka blokování a potom bez jeho uvolnění stiskněte jednou tlačítka +.</p>
	<p>FUNKCE DOČASNÉHO VYPNUTÍ: Tato funkce je ideální pro provádění jakéhokoliv druhu činnosti před čidlem, aniž by systém byl v provozu (například čištění). Jestliže se toto tlačítka stiskne jednou, baterie zůstane po dobu 1 minuty zavřená. Jestliže chcete tuto funkci zrušit a vrátit se k normálnímu provozu, stiskněte znovu tlačítka zapínání/vypínání (On/Off) nebo 1 minutu vyčkejte.</p>
	<p>Tlačítka RESET: Tato funkce umožňuje vrácení čidla na původní předvolená výrobní nastavení. V případě potřeby stiskněte tlačítka Reset a potom bez jeho uvolnění stiskněte jednou tlačítka +.</p>

VÝMĚNA BATERIE

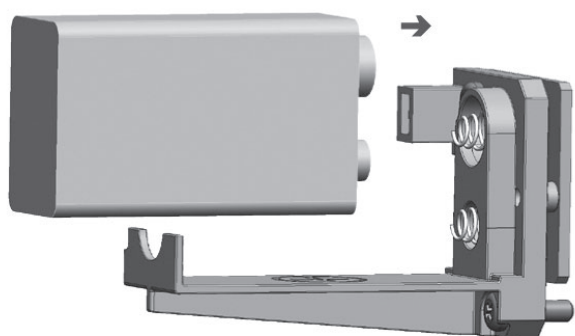
Když napětí baterie 9 V zeslábne, bude při vložení rukou uživatele do oblasti dosahu čidla blikat červená kontrolka stálou rychlostí. Baterii je třeba do dvou týdnů vyměnit. Postup výměny baterie:



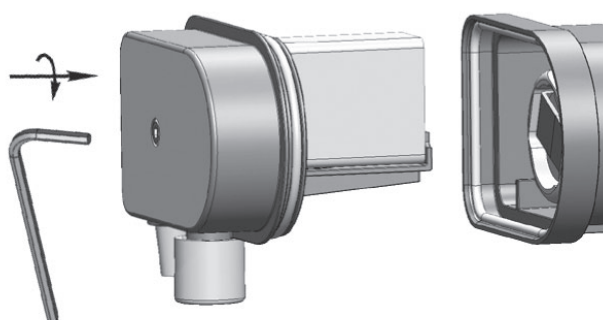
1. Opatrně pomocí imbusového klíče 2,5 mm, který je součástí dodávky, otevřete přívodní skříňku na dvojí napájení.



2. Vyměňte starou baterii.



3. Nahradte vybitou baterii novou baterií o napětí 9 V (doporučuje se lithiová baterie).



4. Zavřete skříňku.



DŮLEŽITÉ

Vybité baterie se nesmějí likvidovat s normálním domovním odpadem. Další informace o likvidaci a recyklaci odpadu je možné získat od místních úřadů.

ÚDRŽBA

Pokyny pro čištění filtru

Tato vodovodní baterie je vybavena jedním filtrem z nerezové oceli, který brání ve vstupu cizích částic do vedení. Jestliže dojde ke snížení průtoku vody, může to být způsobeno tím, že filtr je zanesený. Filtr lze vyčistit následujícím způsobem:

1. Uzavřete uzavírací ventil přívodu vody (rohový ventil).
2. Odpojte ohebnou hadici (hadice).
3. Demontujte filtr a opláchněte jej pod tekoucí vodou.
4. Nainstalujte díly zpět.
5. Zkontrolujte, zda nedochází k žádnému úniku vody.

Ošetřování a čištění pochromovaných povrchů a speciálních povrchových úprav

NEPOUŽÍVEJTE drátěnku, čisticí přípravky obsahující alkohol, kyseliny, abrazivní prostředky nebo podobně. Používání jakýchkoliv zakázaných přípravků nebo látek pro čištění nebo údržbu by mohlo poškodit povrch baterie. Pro čištění povrchu kohoutku použijte POUZE mýdlovou vodu, povrch poté vytřete dosucha čistým hadříkem nebo utěrkou. Při čištění obkladů stěn je třeba baterii chránit před poškozením agresivními čisticími přípravky.

SEZNAM NÁHRADNÍCH DÍLŮ

Sada těsnění a šroubů	07210105
Sestava čidla	07220153
Sestava krytu solenoidu	07231011
Sestava elektromagnetického ventilu	07230018
Sestava krytu	07220080
Transformátor	06522047

ODSTRAŇOVÁNÍ ZÁVAD

PROBLÉM	PŘÍZNAK	PŘÍČINA	ŘEŠENÍ
Z baterie nevychází žádná voda:	1. Když ruce uživatele jsou v dosahu čidla, čidlo bude trvale blikat.	Vybitá baterie.	Vyměňte baterii.
	2. Červená kontrolka v čidle jednou neblikne, když uživatel vloží ruce do oblasti dosahu čidla.	1. Dosah je příliš krátký.	Zvětšete dosah.
		2. Dosah je příliš dlouhý.	Zkraťte dosah.
		3. Baterie je úplně vybitá.	Baterii je třeba vyměnit.
		4. Baterie je v „bezpečnostním režimu“.*	
		5. Čidlo reaguje na odrazy od umyvadla nebo jiného předmětu.	Odstraňte příčinu odrazů.
6. Konektory mezi elektronickou jednotkou a přívodní skříňkou pro dvojí napájení jsou odpojeny nebo nejsou připojeny úplně.		Připojte všechny konektory správně.	

PROBLÉM	PŘÍZNAK	PŘÍČINA	ŘEŠENÍ
Z baterie nevychází žádná voda:	3. Červená kontrolka čidla jednou blikne, když ruce uživatele budou v dosahu čidla.	1. Nečistoty nebo vodní kámen v solenoidu.	Odšroubujte solenoid, vytáhněte píst a pružinu ze solenoidu a vyčistěte je. V případě potřeby použijte prostředek pro odstraňování vodního kamene. Při výměně pístu zajistěte, aby pružina byla ve svislé poloze.
		2. Středový otvor v membráně je zablokovaný nebo membrána je roztržená.	Vyčistěte otvor nebo vyměňte membránu.
		3. Tlak přiváděné vody je vyšší než 8 barů.	Snižte tlak přiváděné vody.
		4. Tlak přiváděné vody je nižší než 8 a přesto je tlak v tělese baterie vyšší. Tato situace může být způsobena náhlým zvýšením tlaku přiváděné vody, v jehož poklesu po snížení tlaku vody pod 8 barů zabrání zpětný ventil	Zastavte přívod vody a odšroubujte jednu z ohebných hadic, aby se tlak vody, který blokuje výrobek, snížil.
Proud vody z kohoutku se nezastaví:	1. Čidlo jednou blikne, když ruce uživatele budou v dosahu čidla.	1. Nečistoty nebo vodní kámen na membráně.	Vyčistěte otvor nebo vyměňte membránu.
		2. Konektory mezi elektronickou jednotkou a přívodní skříňkou pro dvojí napájení nejsou úplně připojeny.	Připojte všechny konektory správně.
	2. Červená kontrolka v čidle jednou neblíkne, když uživatel vloží ruce do oblasti dosahu čidla.	1. Čidlo je znečištěné nebo zakryté.**	Proveďte vyčištění nebo odstraňte příčinu rušení.
		2. Čidlo reaguje na odrazy od umyvadla nebo jiného předmětu.	Zkraťte dosah nebo odstraňte příčinu odrazů.
Průtok vody se zmenší.		Filtr nebo perlátor je zanesený.	Demontujte, vyčistěte a opět nainstalujte.
<p>* „Bezpečnostní režim“: Jestliže čidlo bude zakryté déle než 90 sekund, baterie průtok vody automaticky zastaví. Aby došlo k návratu do normálního provozního režimu, odstraňte jakékoliv blokování.</p> <p>** V tomto případě se průtok vody stejně po 90 sekundách zastaví kvůli bezpečnostní době.</p>			

ZÁRUKA

Na tento výrobek se vztahuje omezené záruka - viz záruční list.

FERRO S.A.

32-050 Skawina, ul. Przemysłowa 7,

tel.: +48 12 25 62 100, fax: +48 12 27 67 606,

Distributor: Novaservis, Merhautova 208,

Brno, CZ, Grupa FERRO, www.novaservis.cz

Distributor: SC Novaservis Ferro Group SRL,

Cluj Napoca, RO. Phone 0264522524

www.ferro.pl

01.08.2014